



El ambiente
es de todos

Minambiente

BOLETÍN HIDROMETEOROLÓGICO DE LA MOJANA

San Marcos, Sucre 16 de abril de 2021

Hora de la actualización: 12:00 HLC

BOLETÍN No: 313

CONTENIDO

1. CONDICIONES METEOROLÓGICAS

1.1 CONDICIONES METEOROLÓGICAS PRECEDENTES

1.2 CONDICIONES METEOROLÓGICAS ACTUALES

1.3 PRONÓSTICO METEOROLÓGICO DIARIO

2. CONDICIONES HIDROLÓGICAS

2.1 CONDICIONES HIDROLÓGICAS ANTECEDENTES

2.2 CONDICIONES HIDROLÓGICAS ACTUALES

2.2.1 SUBZONA HIDROGRÁFICA DEL RÍO SAN JORGE - CUENCA ALTA

2.2.2 SUBZONA HIDROGRÁFICA DEL RÍO SAN JORGE - CUENCA BAJA

2.2.3 SUBZONA HIDROGRÁFICA DEL RÍO NECHÍ - CUENCA BAJA

2.2.4 DIRECTOS AL BAJO CAUCA - CIÉNAGA LA RAYA ENTRE EL RÍO NECHÍ Y EL BRAZO DE LOBA

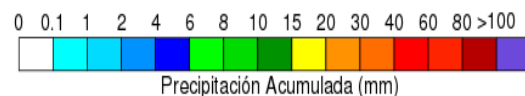
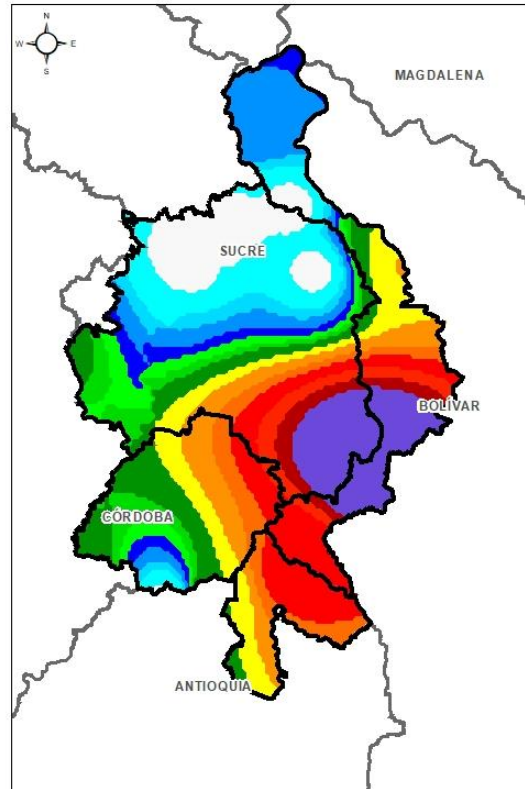
2.2.5 DIRECTOS AL CAUCA ENTRE PTO. VALDIVIA Y RÍO NECHÍ

2.2.6 DIRECTOS AL BAJO MAGDALENA ENTRE EL BANCO Y EL PLATO

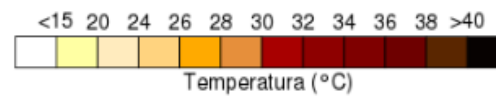
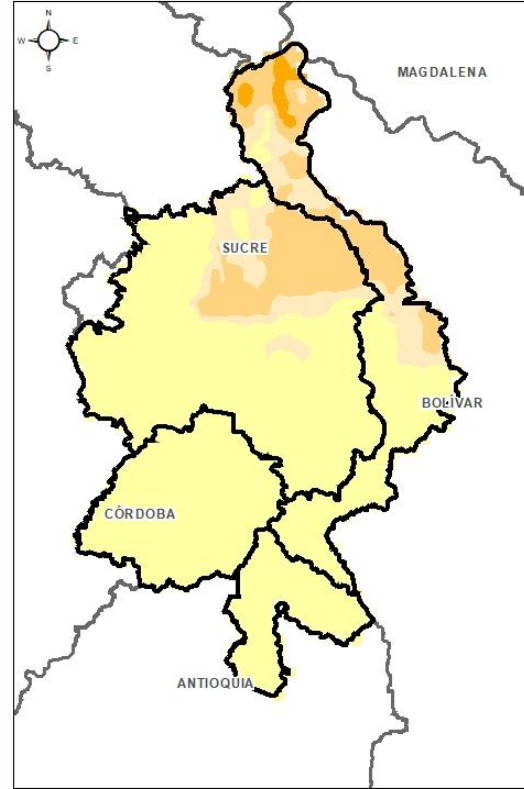
El Centro Regional de Pronóstico y Alertas Tempranas de la Mojana - CRPA La Mojana, busca fortalecer el sistema de alertas tempranas a través de un continuo monitoreo de las condiciones hidrometeorológicas, la generación de pronósticos meteorológicos y la difusión de alertas para la comunidad y los diferentes sectores productivos de la región.

Esta iniciativa hace parte de los proyectos "Reducción del riesgo y la vulnerabilidad frente al cambio climático en la región de La Depresión Momposina", financiado por el *Adaptation Fund* y "*Mojana, clima y vida*", financiado por el Fondo Verde del Clima, implementados por el Ministerio de Ambiente, el Fondo de Adaptación y el PNUD, en alianza con CORPOMOJANA e IDEAM.

1.1 CONDICIONES METEOROLÓGICAS ANTECEDENTES

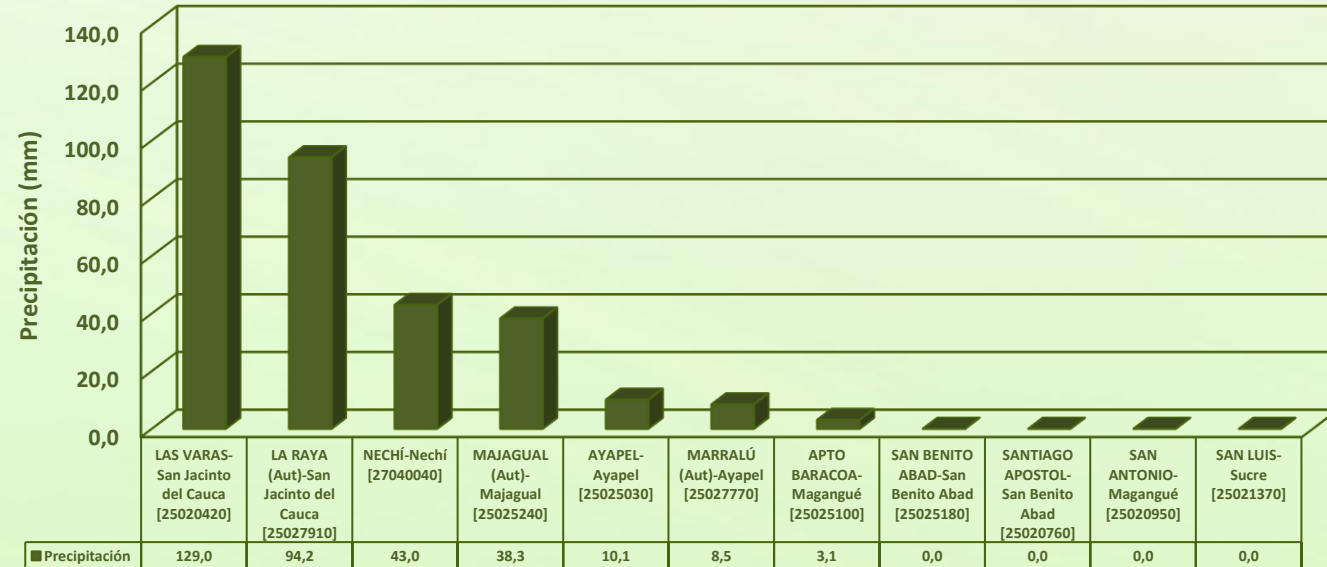


Precipitación acumulada
15/04/2021 (07:00) – 16/04/2020 (07:00).
Fuente: IDEAM



Temperatura superficial máxima por
estimación Satelital 15/04/2021
Fuente: IDEAM

Lluvia Registrada el 15 abril de 2021



RESUMEN DE CONDICIONES DEL DÍA 15 DE ABRIL

Precipitación: El día de ayer desde horas de la tarde se dieron lluvias de moderada intensidad sobre la región, condición que se extendió a la noche y madrugada, con mayor intensidad sobre San Jacinto del Cauca, Guaranda, Nechí y Majagual.

Temperatura: Se registró una temperatura máxima de 34°C el día 15 de abril a las 15:00 horas en el municipio de san Ayapel y una mínima de 24,9°C en la madrugada del 16 de abril.

1.2 CONDICIONES METEOROLÓGICAS ACTUALES

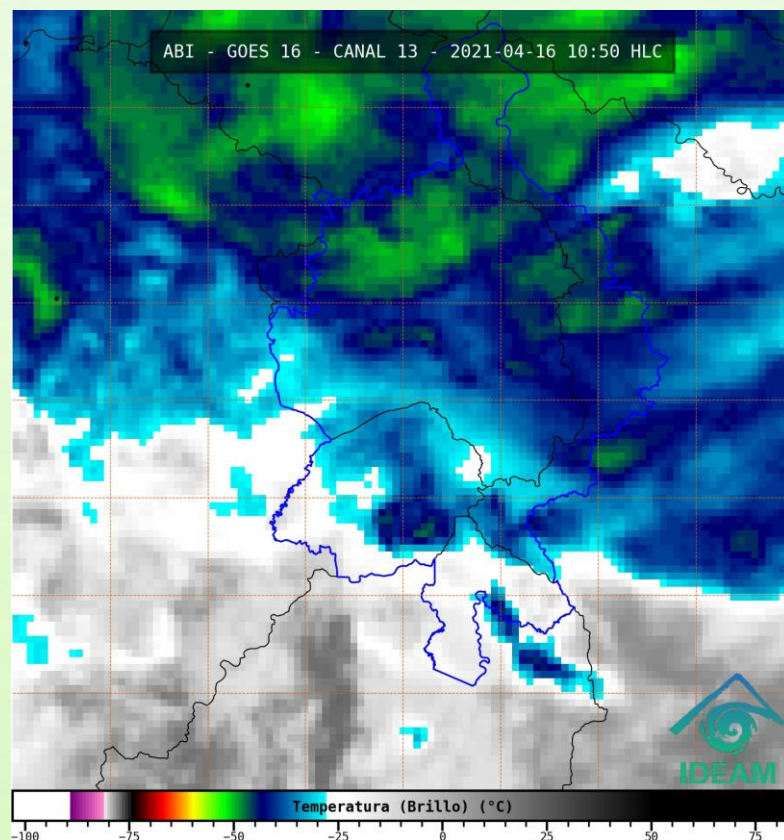


Imagen de satélite IR 10:50 HLC
Fuente: IDEAM

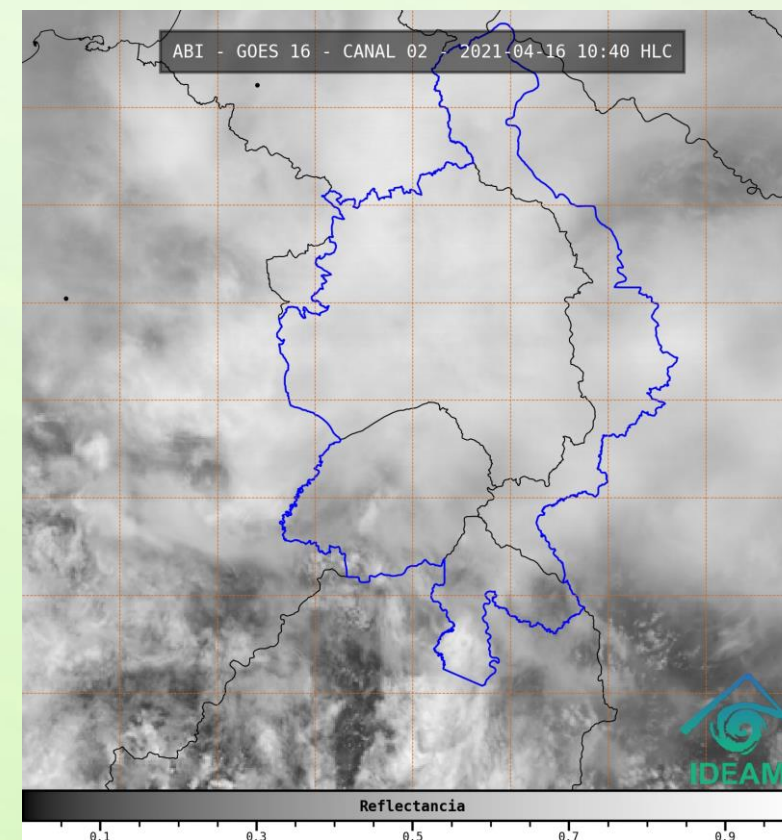
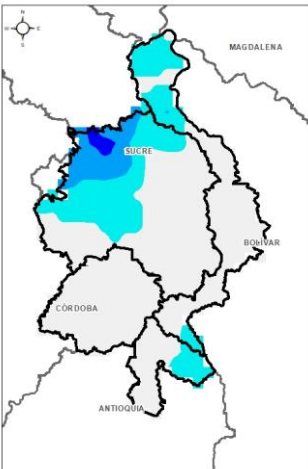


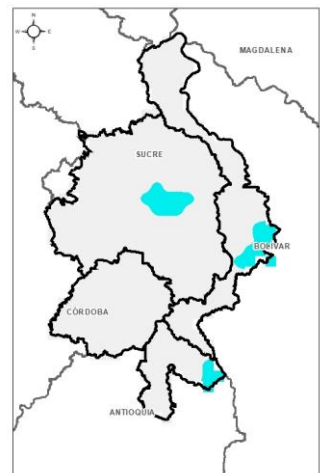
Imagen de satélite VIS 10:40 HLC
Fuente: IDEAM

Recientemente, cielo nublado y lloviznas dispersa han predominado sobre la región.

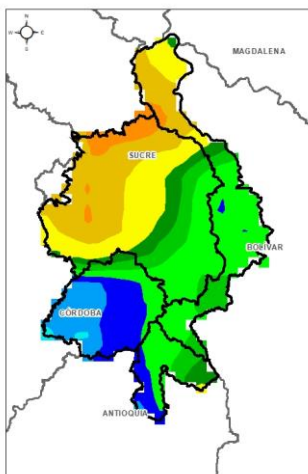
1.3 PRONÓSTICO METEOROLÓGICO



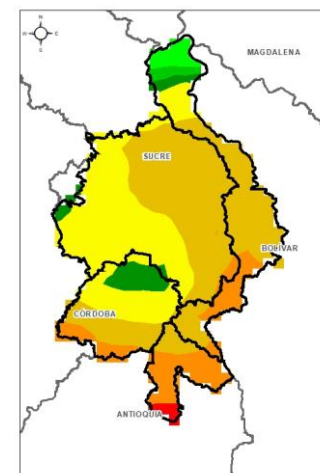
TARDE DEL 16 DE ABRIL



NOCHE DEL 16 DE ABRIL



ACUMULADO DEL 16 AL 17 DE ABRIL



ACUMULADO DEL 16 AL 17 DE ABRIL



Precipitación Acumulada (mm)

Día	Jornada	Temperatura Máxima	Nubosidad	Tipo de Precipitación	Probabilidad de lluvia(%)
VIERENES 16 DE ABRIL	Tarde	35°C	Parcialmente nublado	Lloviznas	30%
	Noche	25°C	Nublado	Lloviznas	30%



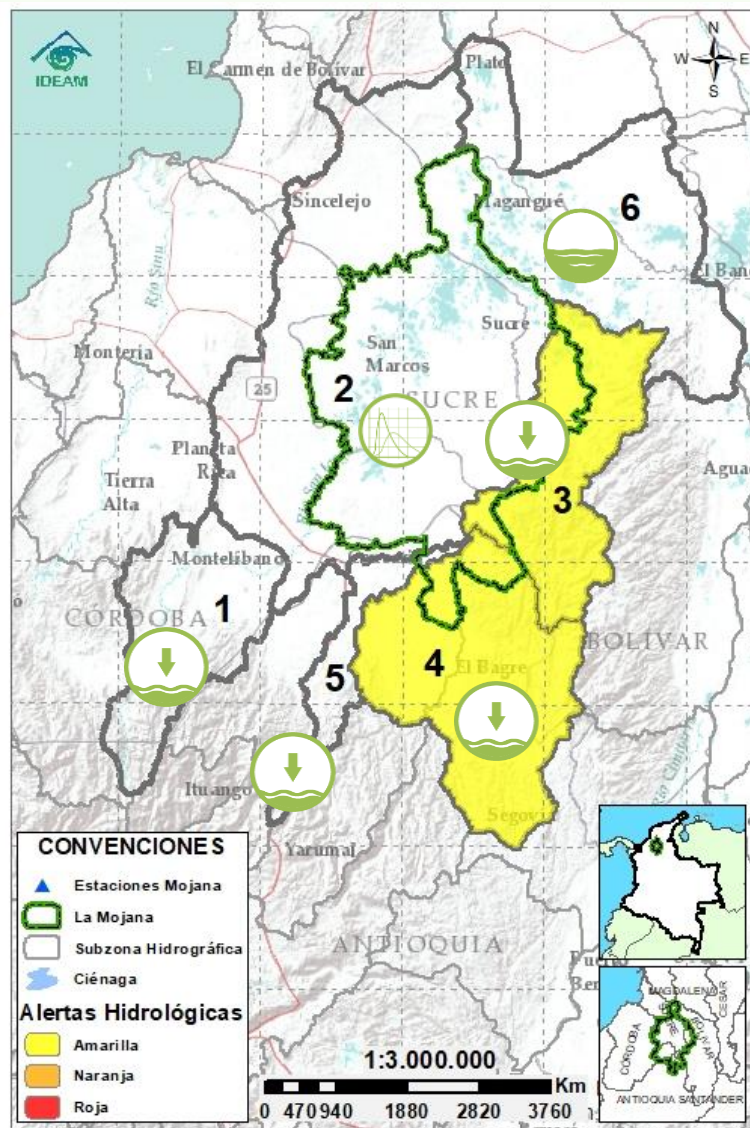
Pronóstico de temperaturas medias para los próximos 02 días

PRONÓSTICO PARA EL VIERENES 16 DE ABRIL Y FIN DE SEMANA

Precipitación: el día de hoy se prevé que se mantenga cielo nublado tanto en la tarde como en la noche y madrugada, sin descartar lloviznas dispersas. Durante el fin de semana las lluvias más destacadas ocurrirán la noche del sábado y madrugada del domingo, especialmente al sur y oriente de la Mojana, en los municipios de Nechí, Ayapel, San Jacinto del cauca y Guaranda.

Temperatura: Las temperaturas máximas oscilarán entre los 33°C y 35°C y las mínimas entre los 22°C y 23°C. Las sensaciones térmicas máximas estimadas oscilarán entre los 34°C y 36°C.

2.1 CONDICIONES HIDROLÓGICAS ANTECEDENTES



Condiciones hidrológicas antecedentes para el 15/04/2021

CONVENCIONES DE TERMINOS HIDROLÓGICOS

	Lluvias	Lluvias antecedentes intensas o continuas y/o pronóstico de las mismas, las cuales pueden generar crecientes súbitas en los ríos principales y sus afluentes.
	Descenso	Condición de disminución de niveles.
	Ascenso	Condición de aumento de niveles.
	Creciente súbita	Fenómeno natural que se presenta en los ríos de montaña como consecuencia de la ocurrencia de lluvias intensas o torrenciales en zonas de alta pendiente del cauce principal y sus afluentes.
	Tránsito de crecientes	Es el desplazamiento de una onda de crecida de aguas arriba hacia aguas abajo de la corriente.
	Creciente por desembalse	Proceso de tránsito del flujo de agua por descarga controlada desde un embalse.
	Inundación	Aumento en los niveles y/o caudales de los cuerpos de agua que superan la capacidad máxima de transporte o modificación de la sección transversal que la reduce, ocasionando el desbordamiento e inundación de sus zonas aledañas.
	Niveles estables	No se presentan fluctuaciones considerables de nivel del cuerpo de agua.



Alerta ROJA

PARA TOMAR ACCIÓN Advierte a los sistemas de prevención y atención de desastres sobre la amenaza que puede ocasionar un fenómeno con efectos adversos sobre la población, el cual requiere la atención inmediata por parte de la población y de los cuerpos de atención y socorro. Se emite una alerta sólo cuando la identificación de un evento extraordinario indique la probabilidad de amenaza inminente y cuando la gravedad del fenómeno implique la movilización de personas y equipos, interrumpiendo el normal desarrollo de sus actividades cotidianas.



Alerta NARANJA

PARA PREPARARSE Indica la presencia de un fenómeno. No implica amenaza inmediata y como tanto es catalogado como un mensaje para informarse y prepararse. El aviso implica vigilancia continua ya que las condiciones son propicias para el desarrollo de un fenómeno, sin que se requiera permanecer alerta.



Alerta AMARILLA

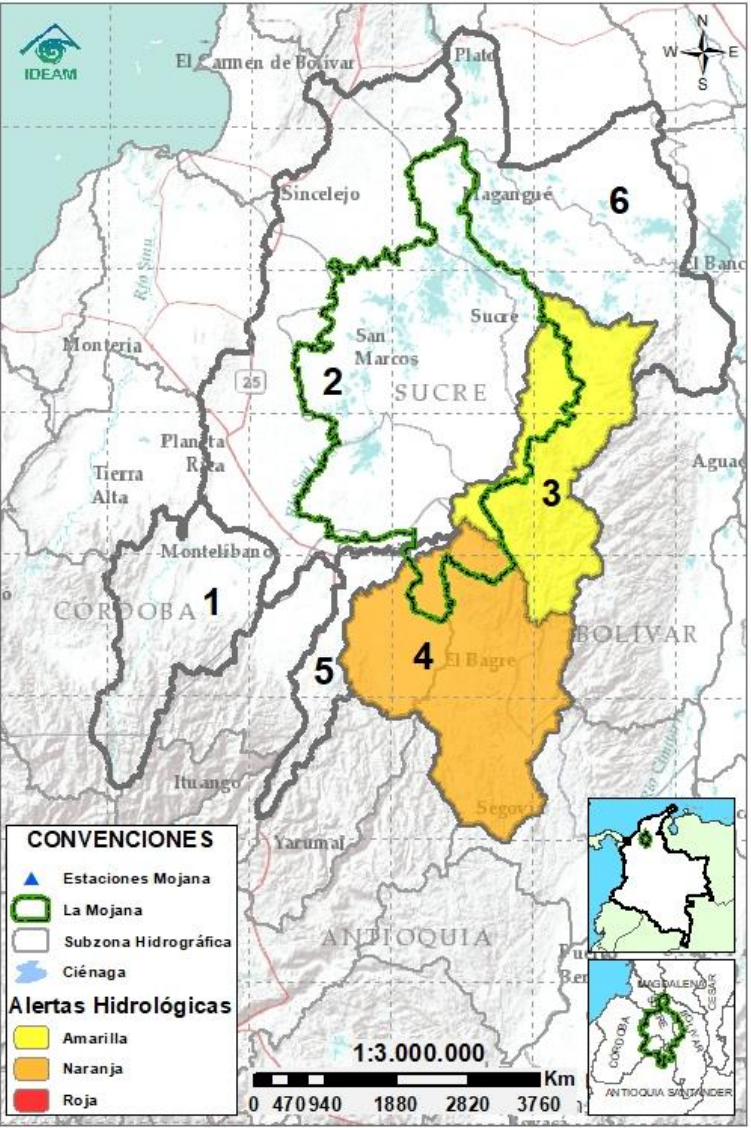
PARA INFORMARSE Es un mensaje oficial por el cual se difunde información. Por lo regular se refiere a eventos observados, registrados o pronosticados y puede contener algunos elementos de pronóstico a manera de orientación. Por sus características pretéritas y futuras difiere del aviso y de la alerta, y por lo general no está encaminado a alertar sino a informar.

SIN ALERTA La información que se suministra se encuentra fuera de los umbrales de alerta.

2.2 CONDICIONES HIDROLÓGICAS ACTUALES



Descripción condiciones hidrológicas: se emite alerta naranja para el bajo Nechí, con especial atención sobre sus aportantes en jurisdicción de los municipios de Segovia, Zaragoza, El Bagre y Caucasia, se advierte sobre la probabilidad de nuevos incrementos en los niveles a lo largo del fin de semana. Adicionalmente, se mantiene la alerta amarilla sobre el río Cauca en el tramo que recorre los municipios de Nechí, San Jacinto del Cauca, Achí y Pinillos, en donde el río ha comenzado a ascender; comportamiento que predominará durante el fin de semana. Por su parte, se observa el ascenso de niveles en el río San Jorge a la altura del municipio de Ayapel.



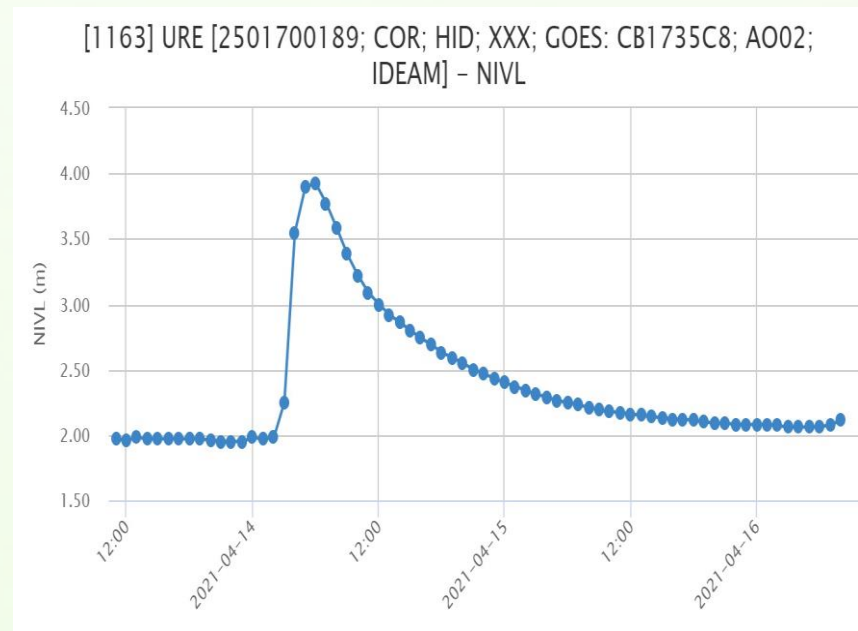
Alerta	Zona Hidrográfica	Subzona o Cuenca Hidrográfica	Condición predominante	Descripción de la alerta hidrológica
Sin alerta	1 Bajo Magdalena-Cauca - San Jorge	Alto San Jorge	Niveles en ascenso	Ascenso ligero en los aportantes del río San Jorge, especialmente en el río Uré. No se descartan nuevos incrementos a lo largo del fin de semana.
Sin alerta	2 Bajo Magdalena-Cauca - San Jorge	Bajo San Jorge	Transito de creciente	Ascenso de niveles en el río San Jorge en el tramo Ayapel-San Marcos, debido al tránsito de onda de creciente proveniente de la cuenca alta. Por otra parte, se observan ascensos puntuales en ciénagas y caños, especialmente en los municipios de Ayapel y Majagual.
	3 Bajo Magdalena-Cauca - San Jorge	Directos al Bajo Cauca-ciénaga La Raya entre el río Nechí y Brazo de Loba	Niveles en ascenso	Ascenso del río Cauca, en su recorrido por los municipios de Nechí, San Jacinto del Cauca, Guaranda y Pinillos, condición que predominará durante el fin de semana.
	4 Nechí	Bajo Nechí y Directos al Bajo Nechí	Lluvias	Se prevé el ascenso de niveles en el Bajo Nechí, con especial atención a sus aportantes en jurisdicción de los municipios de Segovia, Zaragoza, El Bagre, Caucasia y Nechí, no se descartan nuevos incrementos a lo largo del fin de semana.
Sin alerta	5 Cauca	Directos al Cauca entre Pto. Valdivia y río Nechí	Niveles en ascenso	Niveles en ascenso en el río Cauca, en su recorrido Valdivia-Caucasia, condición que se mantendría para las próximas horas.
Sin alerta	6 Bajo Magdalena	Directos Bajo Magdalena entre El Banco y Plato	Niveles estables	Niveles estables en el río Magdalena, así como en el Brazo de Mompós, mientras se registra el descenso ligero del Brazo de Loba.

Nota 1: Las alertas hidrológicas pueden ser corregidas y/o actualizadas en el futuro. No representa una certificación oficial del IDEAM.

Nota 2: Es probable que los eventos hidrológicos reportados en las alertas emitidas no se estén presentando sobre los ríos principales sino sobre sus afluentes.

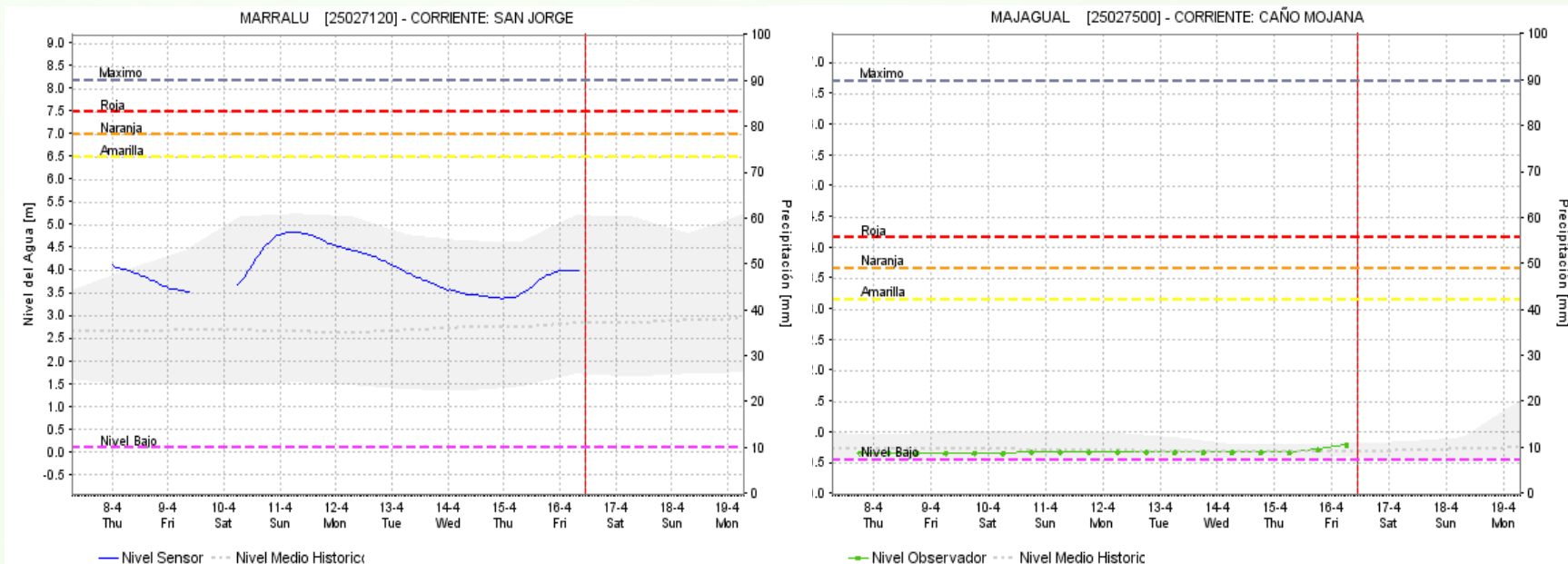
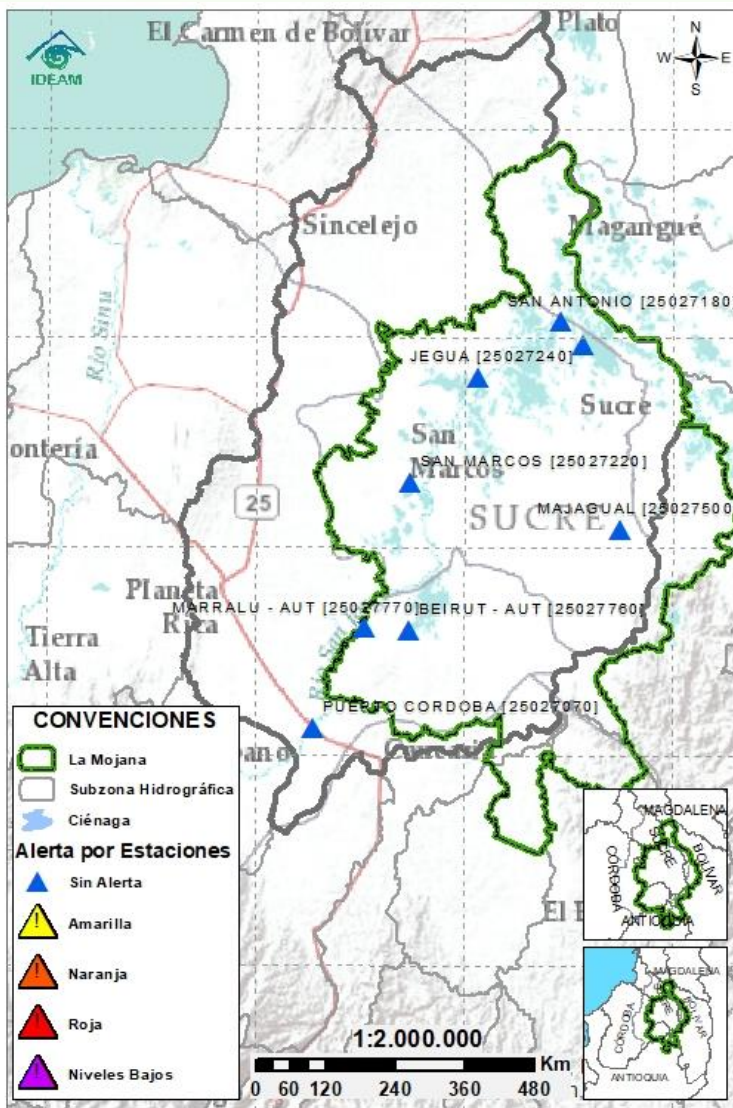
Nota 3: El IDEAM recomienda a la población ribereña estar muy atenta al comportamiento de los niveles de los ríos y atender las recomendaciones que la Unidad Nacional de Gestión del Riesgo de Desastres (UNGRD) emita para la implementación de medidas de contingencia ante posibles afectaciones por desbordamientos e inundaciones.

2.2.1 SUBZONA HIDROGRÁFICA DEL RÍO SAN JORGE CUENCA ALTA



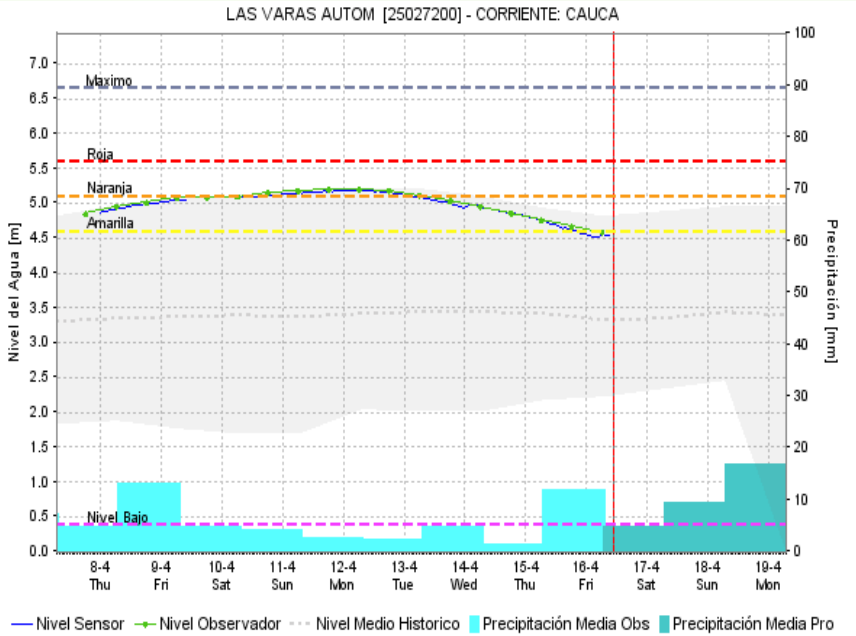
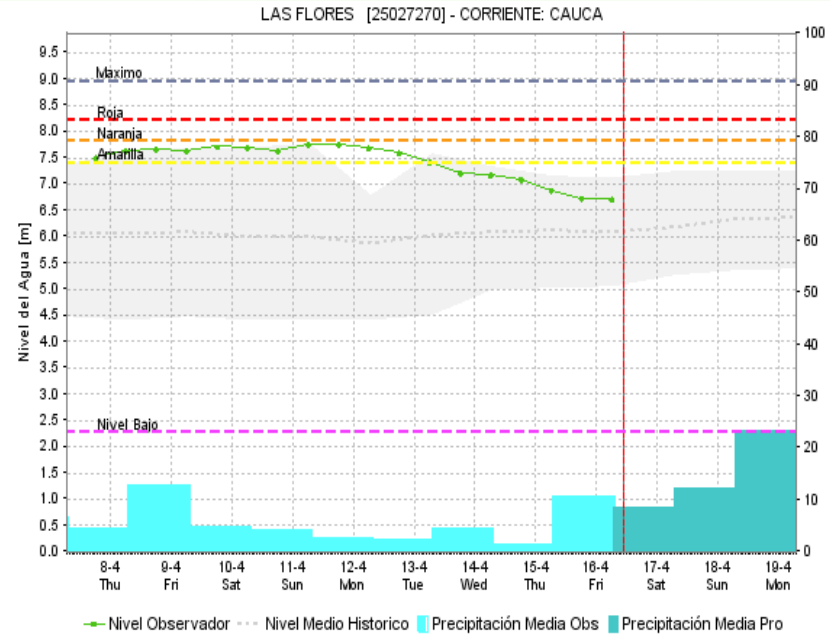
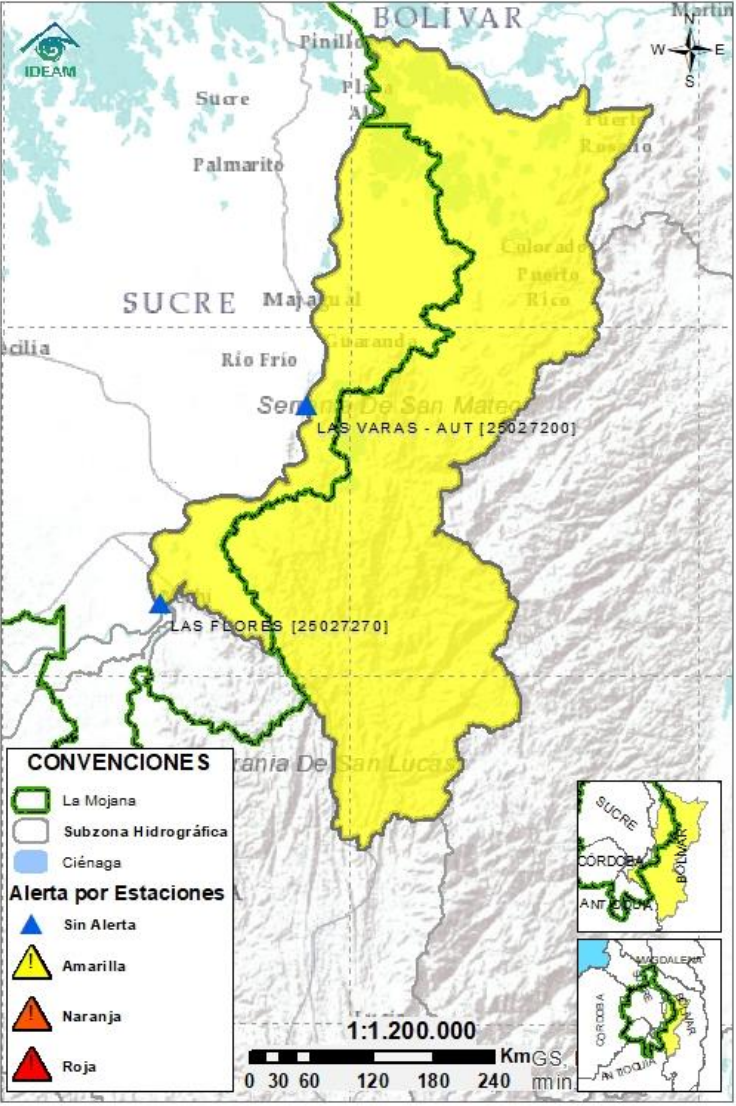
Subzona hidrográfica	Alerta	Descripción
Cuenca alta del río San Jorge	Sin alerta	A lo largo de las últimas horas se ha registrado el ascenso ligero de los niveles en los aportantes al Alto San Jorge, especialmente el río Uré (San José de Uré), condición que persistirá durante las próximas horas. No se descartan nuevos incrementos a lo largo del fin de semana.

2.2.2 SUBZONA HIDROGRÁFICA DEL RÍO SAN JORGE CUENCA BAJA



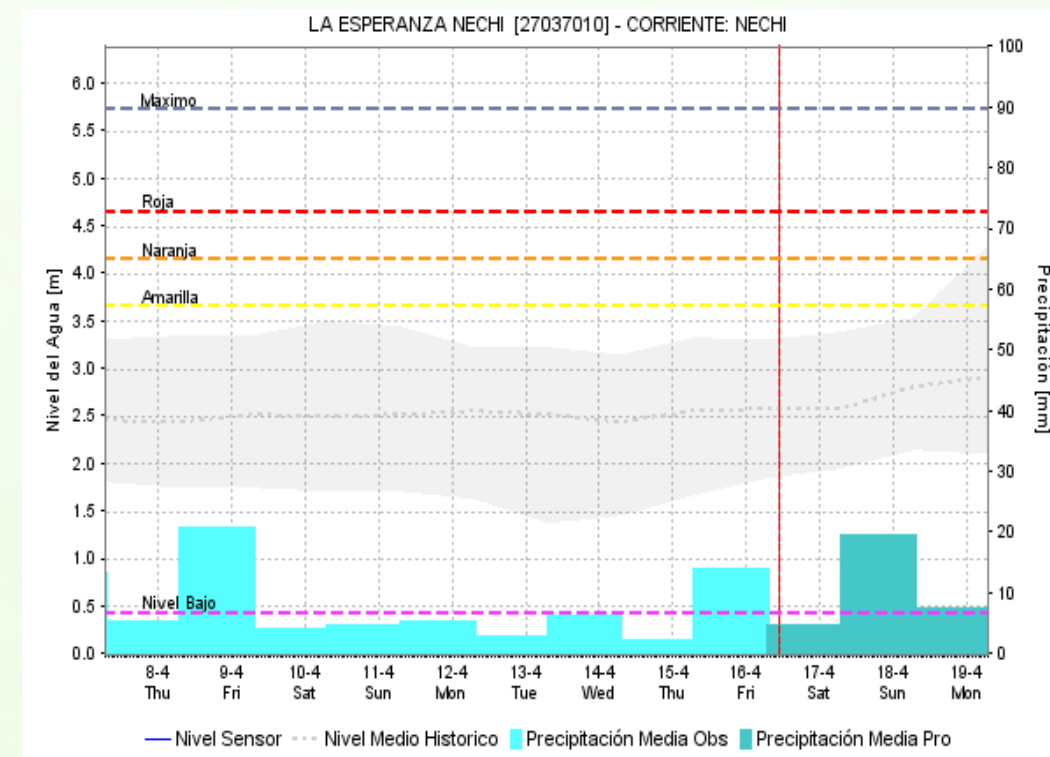
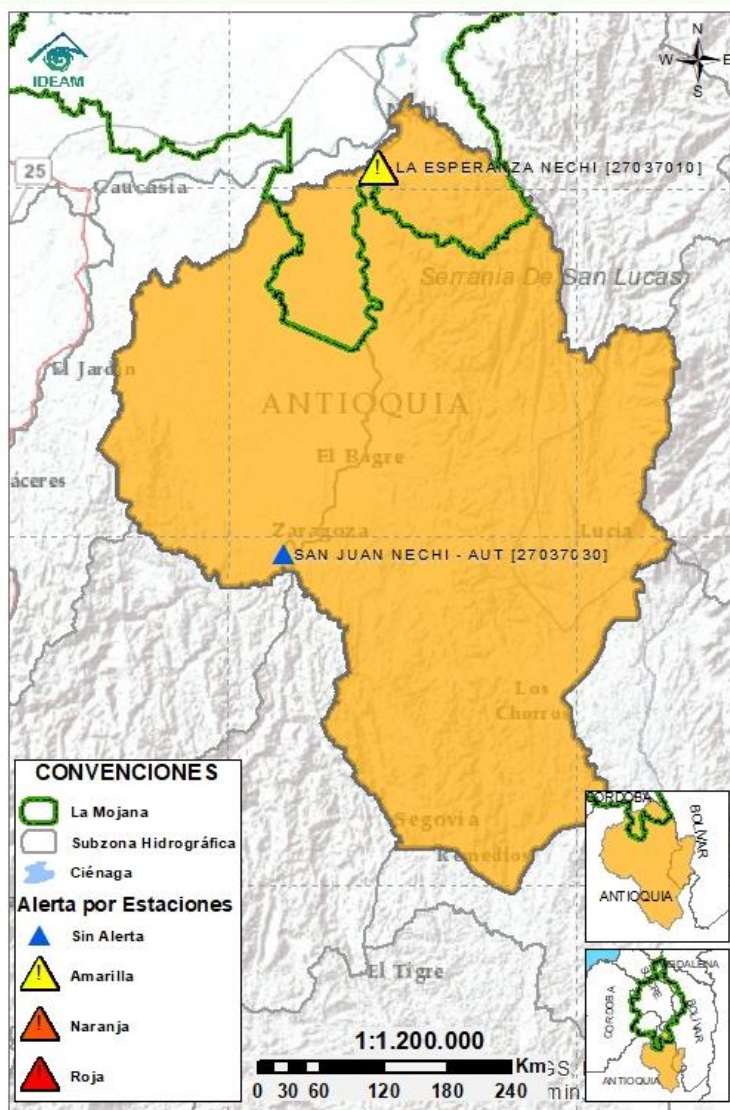
Subzona hidrográfica	Alerta	Descripción
Cuenca baja del río San Jorge	Sin alerta	Se observa ascenso de los niveles del río a la altura del municipio de Ayapel debido al tránsito de onda de creciente proveniente de la cuenca alta, se espera que a lo largo del día el día, esta creciente continúe en tránsito por la cuenca baja, generando el incremento de niveles entre los municipios de San Marcos y San Benito Abad. Igualmente, se registran incrementos puntuales en ciénagas y caños, especialmente de los municipios de Ayapel y Majagual. Para el fin de semana no se descartan nuevos incrementos.

2.2.3 DIRECTOS AL BAJO CAUCA - CIÉNAGA LA RAYA
ENTRE EL RÍO NECHÍ Y EL BRAZO DE LOBA



Subzona hidrográfica	Alerta	Descripción
Directos al bajo Cauca- Ciénaga La Raya entre el río Nechí y Brazo de Loba		Ascenso de los niveles en el río Cauca entre los municipios de Nechí, San Jacinto del Cauca, Guaranda, Achí y Pinillos, condición que se prevé predomine a lo largo del fin de semana.

2.2.4 SUBZONA HIDROGRÁFICA DEL RÍO NECHÍ CUENCA BAJA



Subzona
hidrográfica

Cuenca baja
del río Nechí

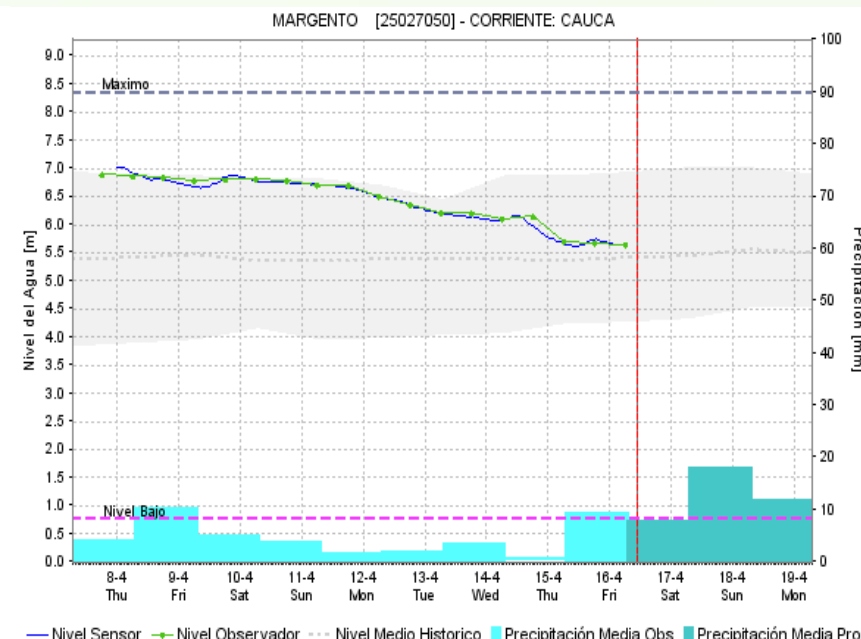
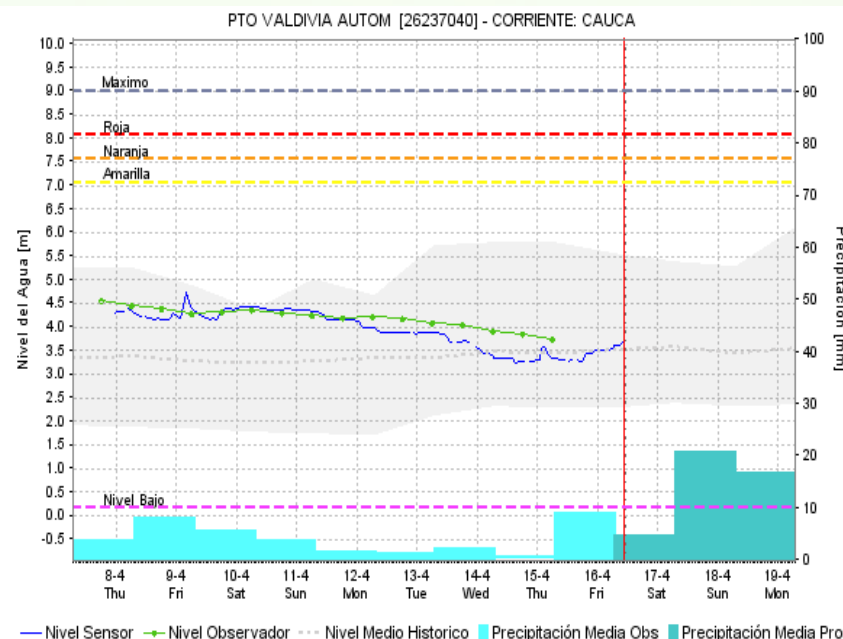
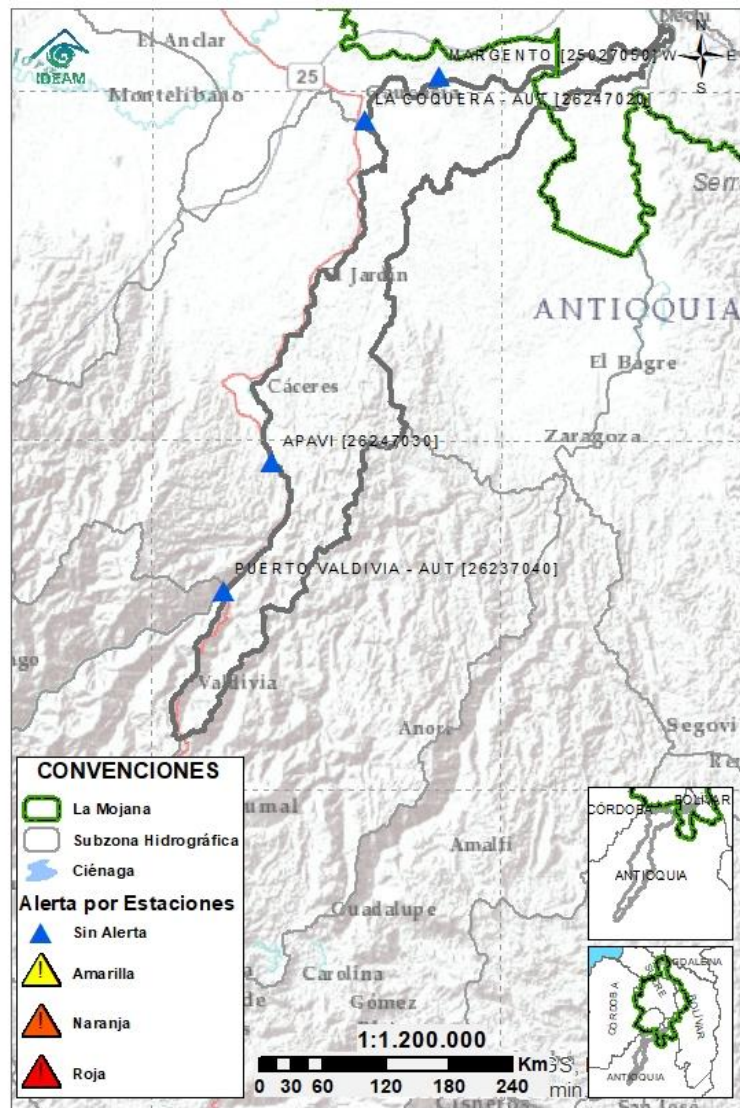
Alerta



Descripción

Se prevé el ascenso de niveles en el río Nechí, con especial atención sobre sus aportantes, en jurisdicción de los municipios de Segovia, Zaragoza, Caucasia, El Bagre y Nechí. Se advierte sobre la probabilidad de nuevos incrementos durante el fin de semana, especialmente a lo largo del día domingo.

2.2.5 DIRECTOS AL CAUCA ENTRE PTO. VALDIVIA Y RÍO NECHÍ



Subzona
hidrográfica

Alerta

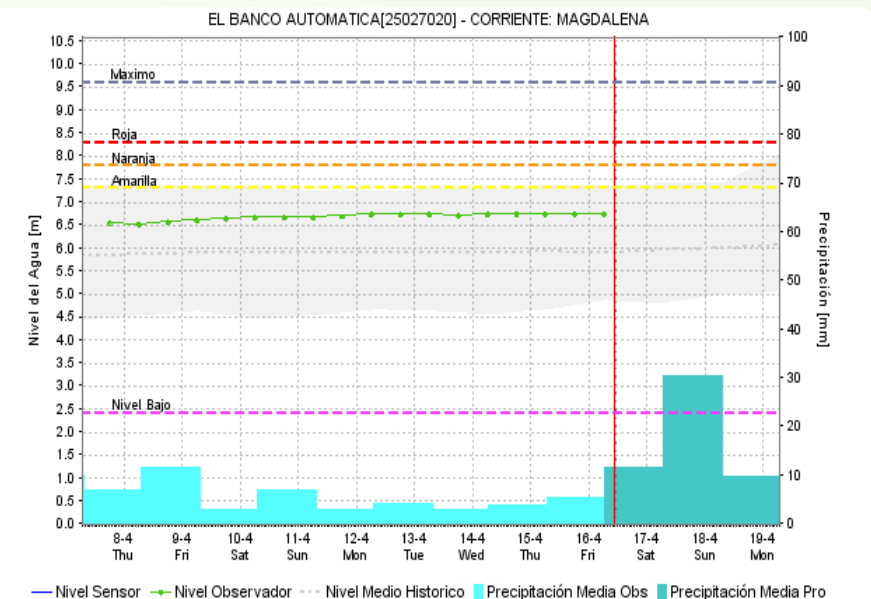
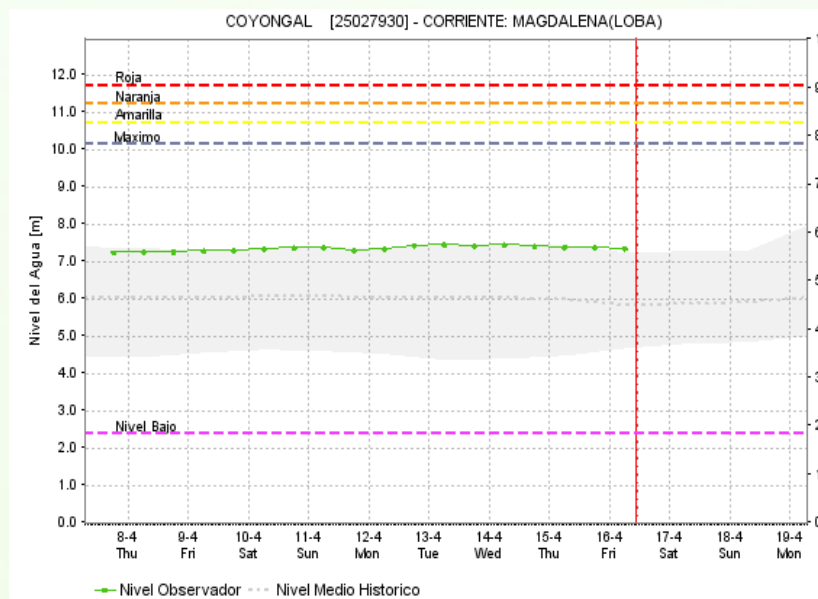
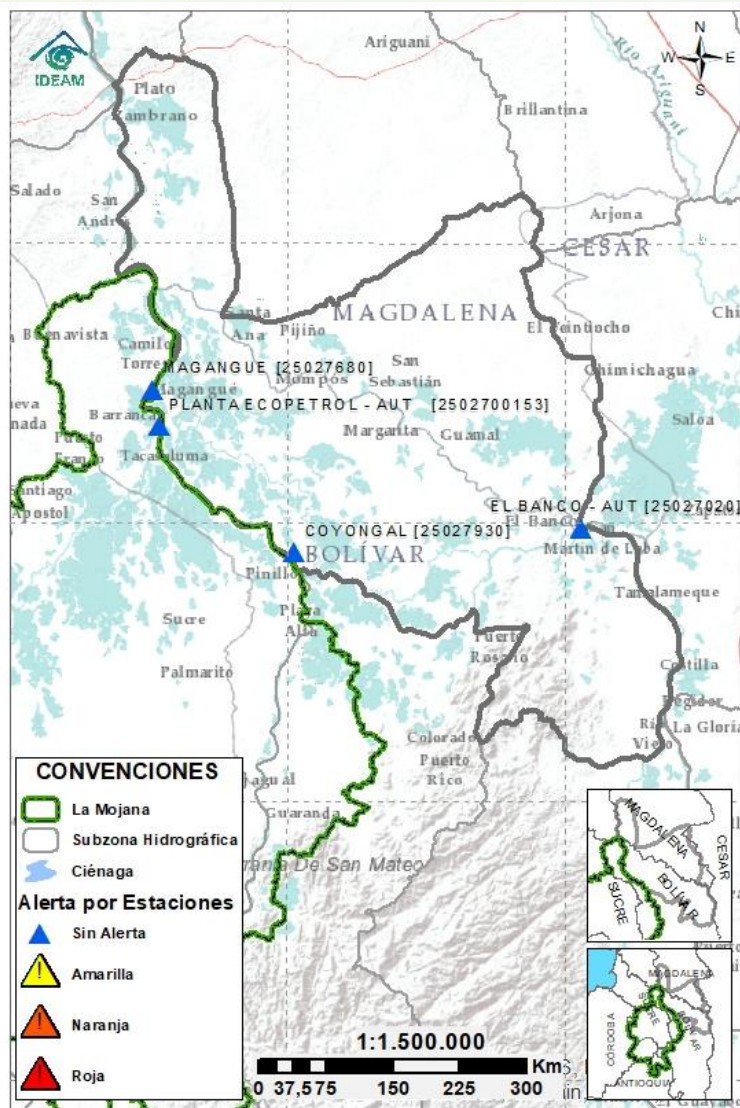
Descripción

Directos al
Cauca entre
Pto. Valdivia y
río Nechí

Sin
alerta

Niveles en ascenso en el río Cauca en su recorrido por los municipios de Valdivia, Cáceres, Caucasia y Nechí, condición que se extendería para las próximas horas. No se descartan incrementos durante el fin de semana.

2.2.6 DIRECTOS AL BAJO MAGDALENA ENTRE EL BANCO Y EL PLATO



Subzona
hidrográfica

Alerta

Directos Bajo
Magdalena
entre el Banco
y el Plato

Sin
alerta

Descripción

Niveles estables en el río Magdalena (entre El Banco y Plato) y en el Brazo de Mompós (municipios de Guamal, San Sebastián de Buenavista, Mompós, San Zenón, Talaigua Nuevo, Santa Ana y Santa Bárbara de Pinto), mientras se registra el descenso ligero del Brazo de Loba (El Banco, San Martín de Loba, Hatillo de Loba, Barranco de Loba y Pinillos).



Estaciones Meteorológicas Automáticas y Convencionales en la región de La Mojana

Leyenda	Estación	Municipio	Departamento	Tipo	Código
B1	Aeropuerto Baracoa	Magangué	Bolívar	Convencional	25025100
B2	Planta Ecopetrol	Magangué	Bolívar	Automática	250270153
B3	Las Varas	San Jacinto del Cauca	Bolívar	Convencional	25027200
C1	Ayapel	Ayapel	Cordoba	Convencional	25025030
C2	Caño Barro	Ayapel	Cordoba	Automática	13027040
C3	Marralú	Ayapel	Cordoba	Automática	25027770
S1	Majagual	Majagual	Sucre	Convencional	25020340
S2	San Benito Abad	San Benito Abad	Sucre	Convencional	25025180
S3	Santiago Apóstol	San Benito Abad	Sucre	Convencional	25020760
S4	San Marcos	San Marcos	Sucre	Automática	25025340
S5	San Luis	Sucre	Sucre	Convencional	25021370

Horarios de monitoreo y pronóstico de las condiciones meteorológicas





El ambiente
es de todos

Minambiente

EQUIPO DE TRABAJO CRPA LA MOJANA

Elaborado por:

AARON MOISES OMAÑA ROJAS, Meteorólogo
LIZETH NATALIA MUÑOZ HERRERA, Hidróloga

Con la colaboración de:

JAIRO VÉLEZ, Profesional SIG
MAYERLIN SANDOVAL, Comunicadora

MYRIAM ANDREA CALDERÓN,
Asesor Sistema de Alertas Tempranas

www.corpomojana.gov.co

Correo Electrónico:

corpomojana@corpomojana.gov.co

Cra. 21 # 21 A – 44 San Marcos - Sucre

Teléfono: (+575) 295 5347

YOLANDA GONZALEZ HERNÁNDEZ,

Directora General IDEAM.

DANIEL USECHE SAMUDIO,

Jefe Oficina del Servicio de Pronósticos y Alertas

www.ideam.gov.co/

Correos electrónicos:

servicio@ideam.gov.co,

alertas@ideam.gov.co

Calle 25 d # 96b - 70, piso 3. Bogotá, D.C.

Teléfono: 307 5625 ext. 1334 - 1336.

LILIANA QUIROZ, Directora General de la Corporación para el
Desarrollo Sostenible de La Mojana y el San Jorge –
CORPOMOJANA.

ÉDGAR ORTIZ PABÓN, Gerente del Fondo Adaptación

DIANA ISABEL DIAZ, Coordinadora del Proyecto
Mojana Clima y Vida.

